

U-2010 USB 電話



U-2010 SKYPE 網路電話使用手冊



一般介紹.....	2
安裝 CD 驅動程式.....	3
使用 Skype.....	6
個人電腦系統匣小圖示.....	8
U-2000 SKYPE 電話介紹	9
開始使用.....	10
進行與個人電腦的通話.....	11
使用撥號小鍵盤 (SkypeOut).....	12
來電回話.....	13
結束通話.....	14
設定聲音選項.....	15
U-2010 面板圖及功能說明	16

商標：

Skype 是在美國及/或其他國家的 **Skype Technologies S.A** 公司的註冊商標或商標。

Windows 在美國及/或其他國家的微軟公司的註冊商標或商標。

所有廠商名稱和商標是他們個別公司的材產。

一般介紹

Fashion-style U-2010 是為 SKYPE 技術而發展，可連接至桌上型電腦或筆記型電腦的 USB VoIP 手機。



功能：

- 接電話及對談
- 支援 Skype 及其他 VoIP 供應者。
- 易攜帶及簡易安裝
- 具連線及來電 LED 指示燈
- 具上下按鈕的快速撥打清單
- 熱鍵啟動 Skype 及控制 Skype 功能選單
- 撥打或掛斷 Skype 電話的通話鍵
- 提供音量控制調整鈕
- 提供靜音/取消靜音通話鈕
- 支援 Skype 語音郵件及會議通話
- 特別清楚的數位聲品質及迴音消除
- 高靈敏感及無方向性麥克風
- 高品質喇叭用於全範圍頻率響應
- 體積：110 毫米 (L) x 47 毫米 (W) x 17 毫米 (H)
- 重量：U-2010 機型為 35克

系統需求：

- Microsoft Windows 2000、XP 和 Vista
- 具 USB 和 USB 1.1 的個人電腦
- 128MB RAM/15MB 硬碟容量供 VoIP 驅動程式安裝使用
- 網際網路連接

包裝內容：

- U-2010 SKYPE 電話機
- 簡易使用手冊
- 安裝 CD 磁碟 x 1：U-2010 驅動程式和使用手冊 (Softcopy)

安裝 CD 驅動程式

1. 安裝 Skype 軟體

如果 Skype 尚未安裝在您的電腦，請從 <http://www.skype.com/> 下載最新版本的軟體。

連接兩下您已下載的安裝檔案，然後遵循畫面提示完成安裝。

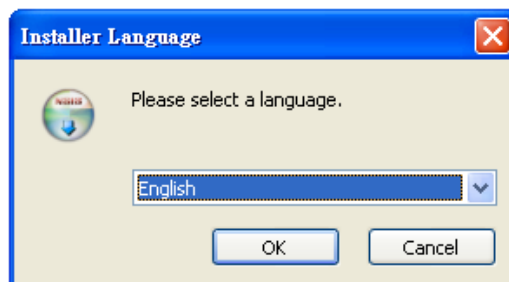
如果您有關於 Skype 安裝的任何問題，請參考 Skype 網站的問答集 (Q&A)。

2. 安裝 API 軟體

U-2010 SKYPE PHONE 是易用安裝程式的套裝軟體。啟動 **setup.exe** 及使用選項將程式安裝在您的系統。

安裝

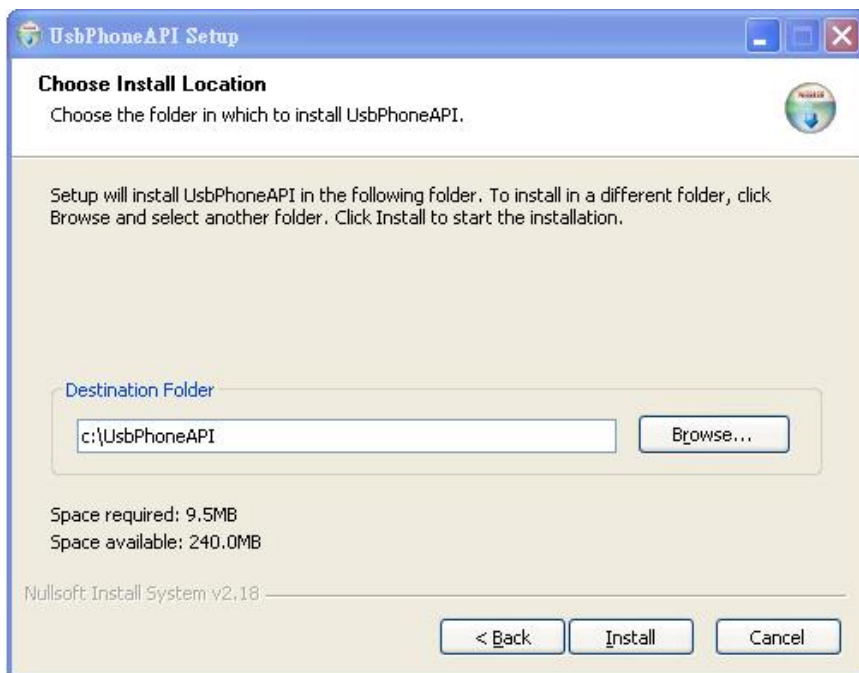
1. 將公用程式 CD 安裝至您的 CD-ROM 光碟機。在桌面上，連接兩下「我的電腦」，然後選擇 CD-ROM 光碟機進行安裝
2. 選擇語言，然後按下「確定」開始安裝。



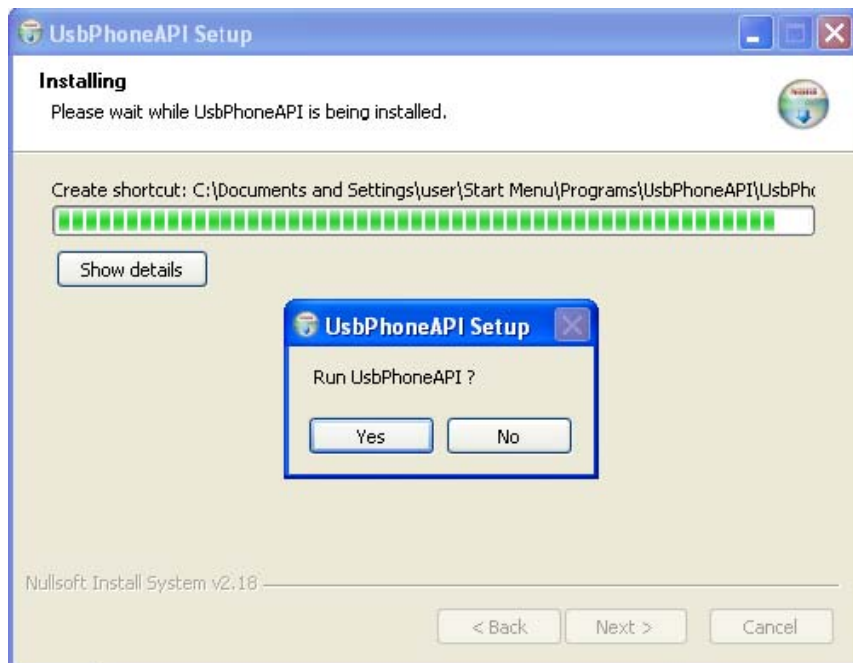
3. 開始安裝：按下「下一頁」開始安裝。



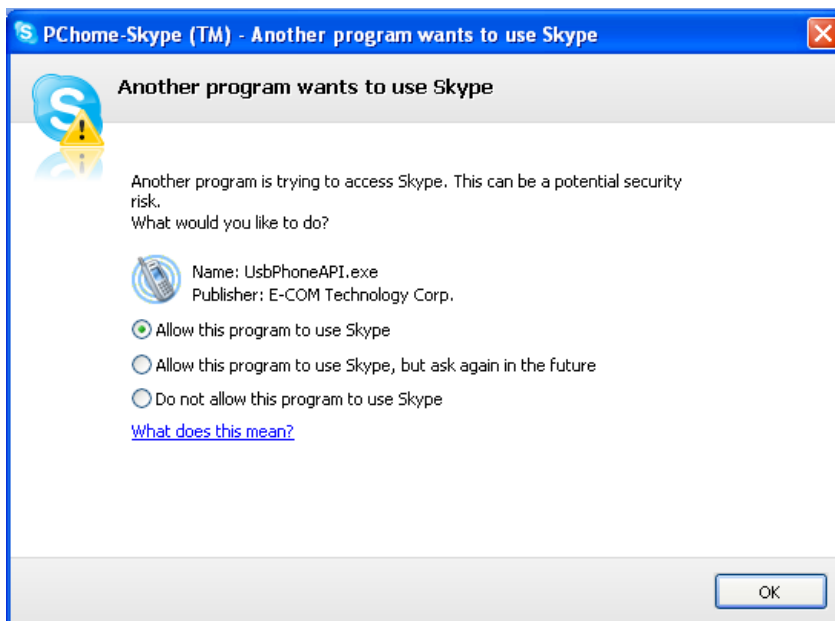
4. 選擇目的地資料夾：按下「瀏覽」或「命名目的地資料夾」，選擇您想要安裝的檔案。
按下「安裝」按鈕，進行安裝。



5. 當安裝完成，捷徑小圖示會立即建立。
您可立即執行 UsbPhoneAPI (U-2010 程式)。



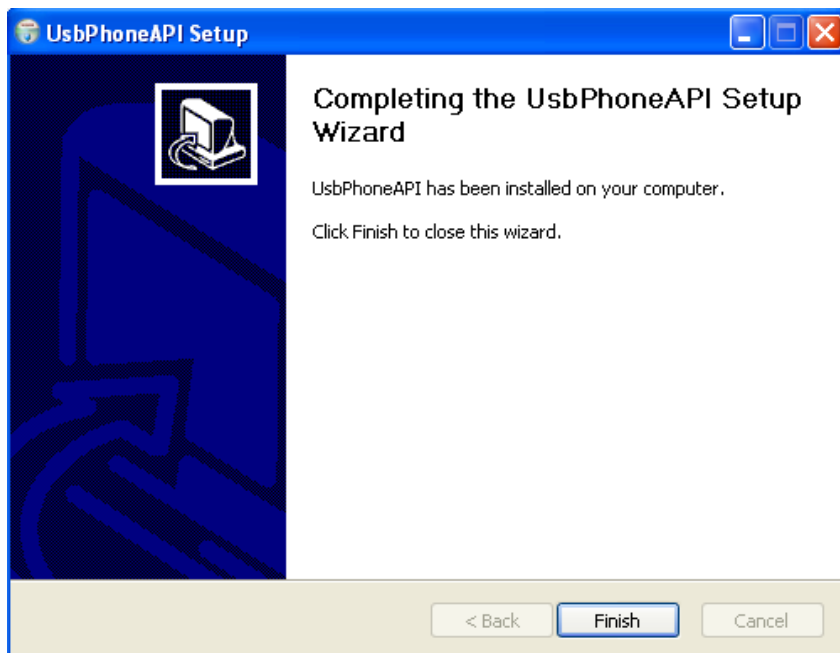
6. 選擇「允許此程式使用 Skype」選項，然後按下「確定」按鈕。



7. 安裝完成後，允許連線中的 U-2010 執行 Skype 應用程式，在 Windows 系統匣中會出現連線小圖示。



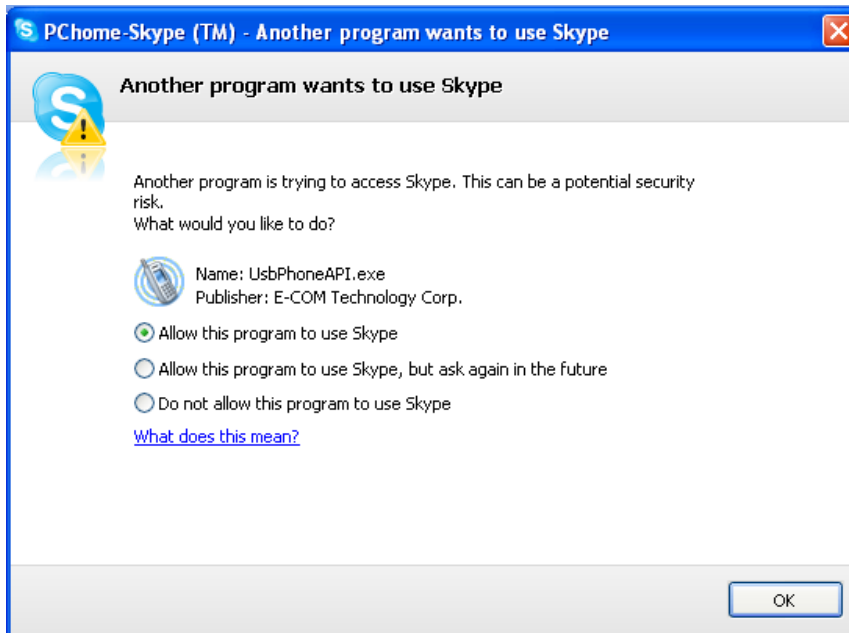
8. 安裝完成：按下「結束」來結束您的安裝。



使用 Skype



連按兩下 UsbPhoneAPI 捷徑，Skype 將顯示對話方塊來詢問有關 U-2010 使用 Skype 的許可。

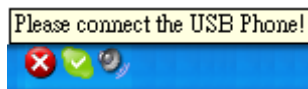


選擇「允許此程式使用 Skype」選項，然後按下「確定」按鈕。

當將 U2010 插入電腦 USB 埠時，您的電腦將會搜尋 USB 聲音裝置。在電腦執行 UsbPhoneAPI.exe 程式後，U-2010 將自動連接至 Skype，並開始透過 U-2010 來使用 Skype。



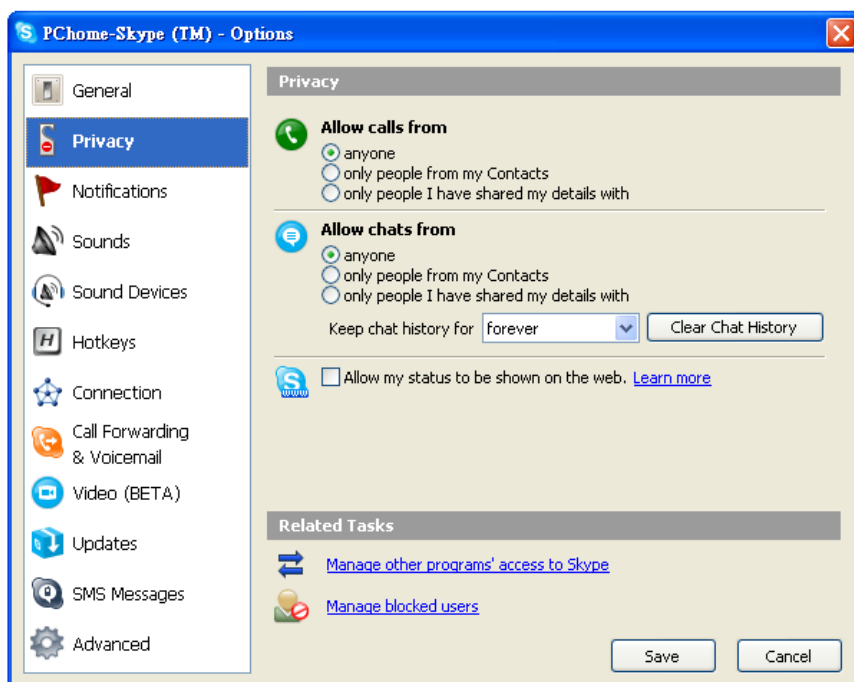
: U-2010 連線



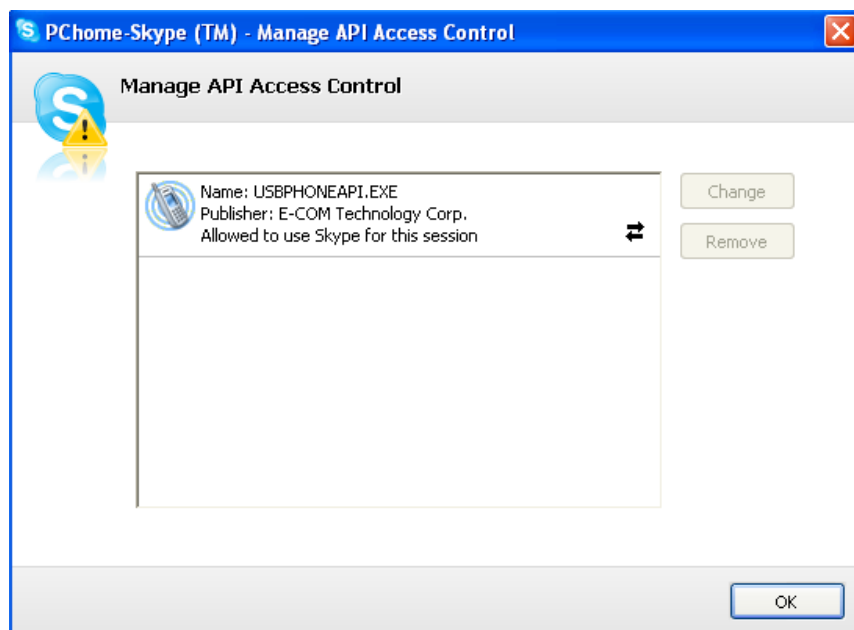
: U-2010 斷線

如果 U-2010 未連接至個人電腦，段線小圖示會出現在 Windows 系統匣中...。如果 U-2010 連接至個人電腦，連線小圖示會再次出現。

如果您已選擇「不允許此程式使用 Skype」選項，U-2010 將通知您被拒絕存取。若要變更在 Skype 中的設定，開啓「工具」功能選單及選擇「選項」。



在“選項”對話方塊中，選擇「個人」設定，並按一下「管理其他程式」來使用 Skype 連結。



在“管理 API 存取控制”對話方塊中，從清單選擇「USBPHONEAPI.EXE」，並按下「改變」按鈕。


選擇「允許此程式使用 Skype」選項，然後按下「確定」按鈕。再次按下「確定」按鈕，消除先前的對話方塊，然後按下「儲存」按鈕，儲存您的新設定。

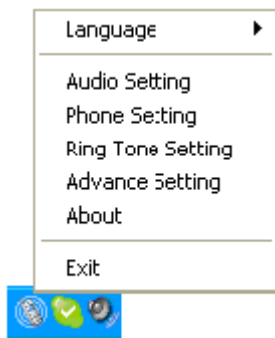
個人電腦系統匣小圖示

當 U-2010 第一次執行時，您需要啓動 " UsbPhoneAPI.exe" 。

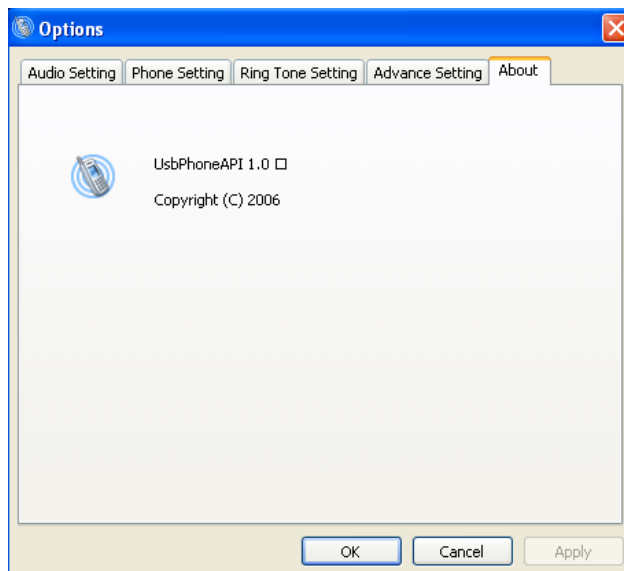
個人電腦系統匣小圖示介紹：

小圖示	指示	說明
	連線	U-2010 連線
	斷線	U-2010 未連線或未偵測到

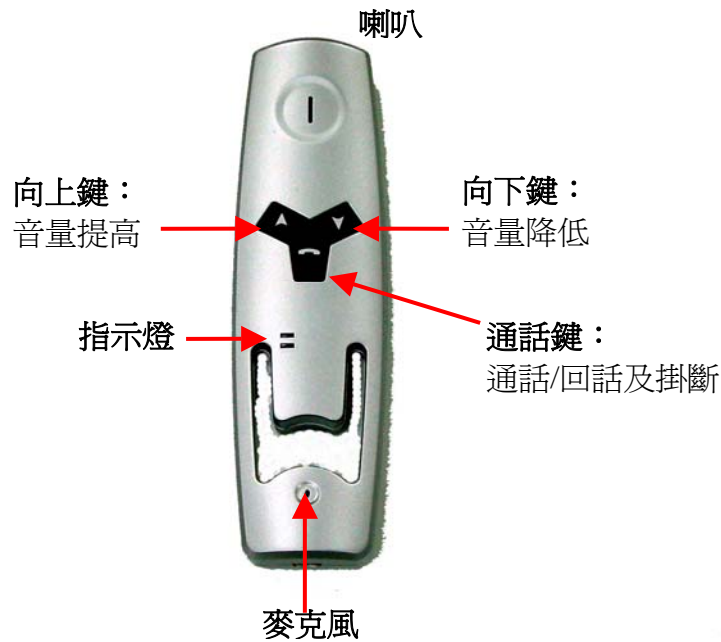
當 U-2010 正在運作時，在工具列的  小圖示上，按一下右按鈕可看到應用程式的語言設定與驅動程式版本。



此選項提供「聲音設定」、「電話設定」、「鈴聲設定」、「進階設定」和「關於」。



U-2000 SKYPE 電話介紹



U-2010 按鈕介紹：

按鈕	功能	作用
	通話鍵	通話前：撥打 響聲：回話 通話：掛斷
	向上選擇及音量提高	通話前：向上選擇撥號清單或歷史 通話：音量提高
	向下選擇及音量降低	通話前：向下選擇撥號清單或歷史 通話：音量降低


按鈕是通話鍵：



通話鍵可用來啟動 Skype 視窗及接聽來電或掛斷目前通話。如果已選取撥號清單或歷史記錄，按下此按鈕可直接進行通話。

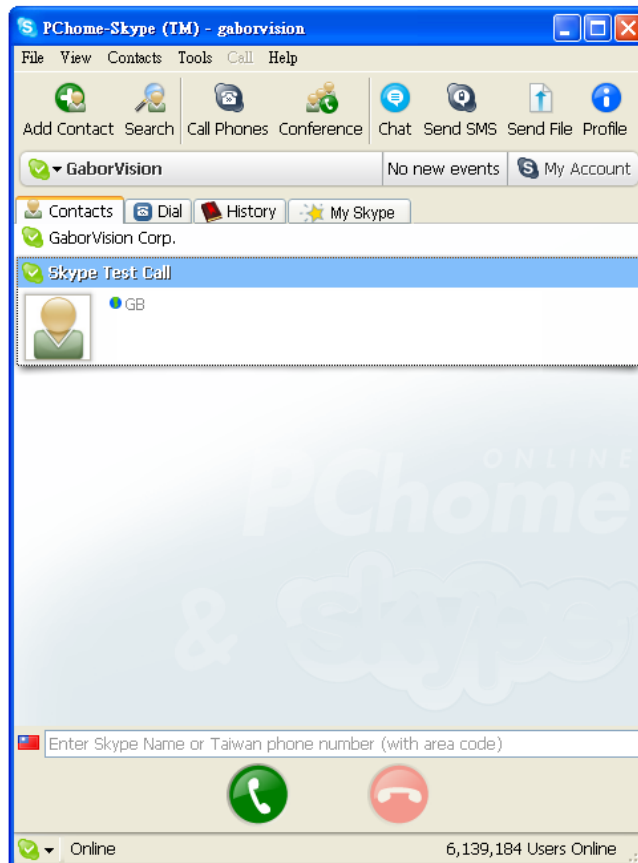
/ 按鈕是選擇鍵：

當啟動 Skype 及用來改變目前通話的喇叭音量時，此選擇鍵可用來選擇撥號清單或歷史記錄。


開始使用

使用**通話鍵** ( 按鈕)，啟動 Skype 視窗的聯絡。

使用**選擇鍵** ( /  上 / 下按鈕)，選擇在 Skype 上的聯絡或歷史記錄。



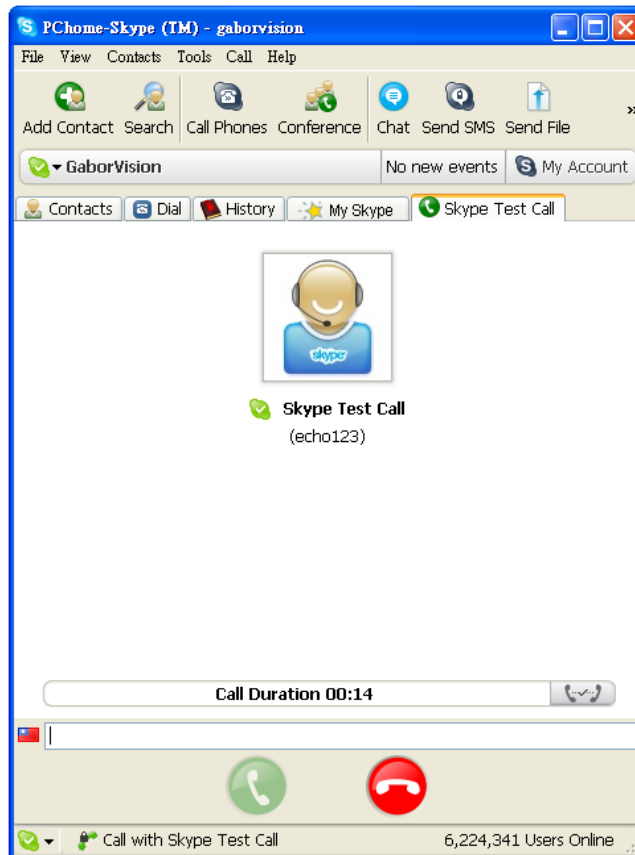
進行與個人電腦的通話

在 Skype 視窗的接觸上，按下**通話鍵**（ 按鈕）進行通話。

聲音會自動傳送至您的 U-2010。

在目前通話中，按下 ▲ 按鈕可調整 U-2010 喇叭高音量；或按下 ▼ 按鈕降低音量。

指示燈在響起時會閃爍，在說話中會持續顯示。

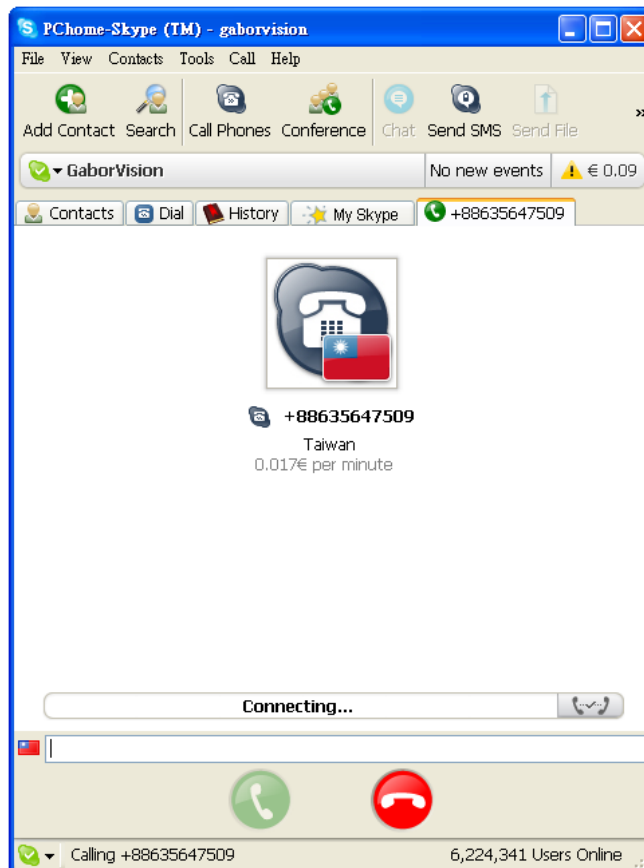


使用撥號小鍵盤 (SkypeOut)

使用者使用滑鼠或鍵盤輸入電話號碼。而且，在 Skype 上，按下**通話鍵**（ 按鈕）或按下綠色「通話」按鈕進行 SkypeOut 通話。


聲音會自動傳送給您的 U-2010。



在目前通話中，按下 ▲ 按鈕可調整 U-2010 喇叭高音量；或按下 ▼ 按鈕降低音量。

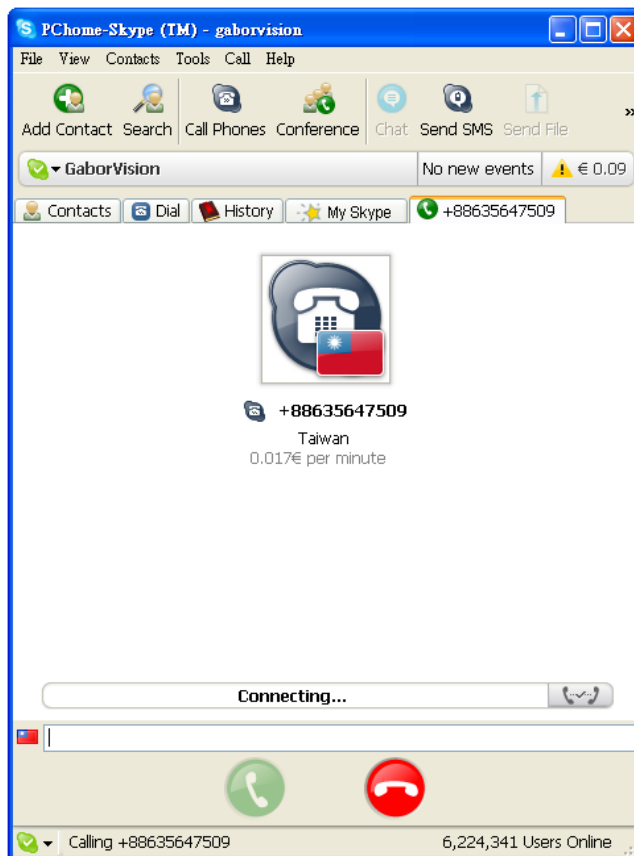


來電回話


當來電時，您會聽到嗶聲，且指示燈會閃爍。(當 U-2010 待機時，指示燈會熄滅。)

按下  按鈕，回應來電。

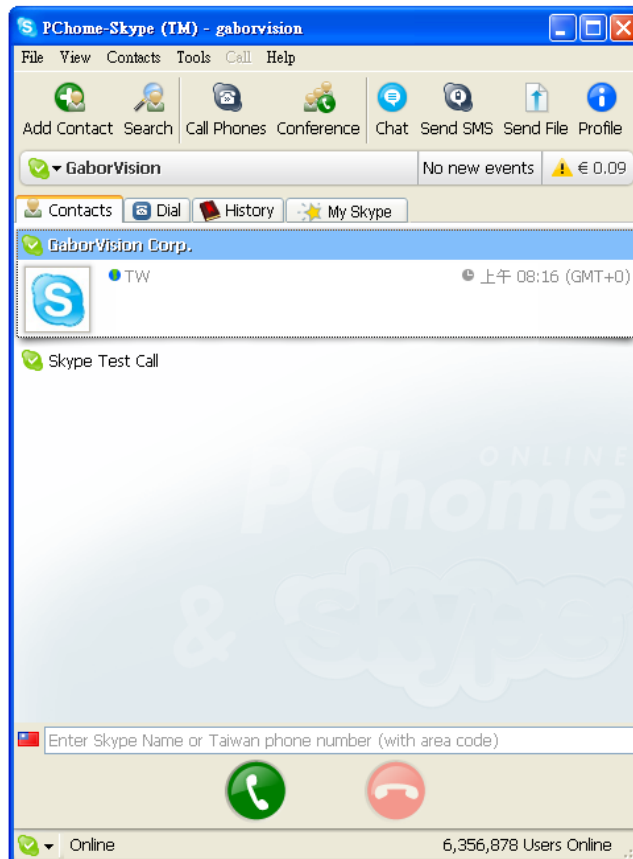
按下  按鈕可調整 U-2010 喇叭高音量；或按下  按鈕降低音量。



結束通話

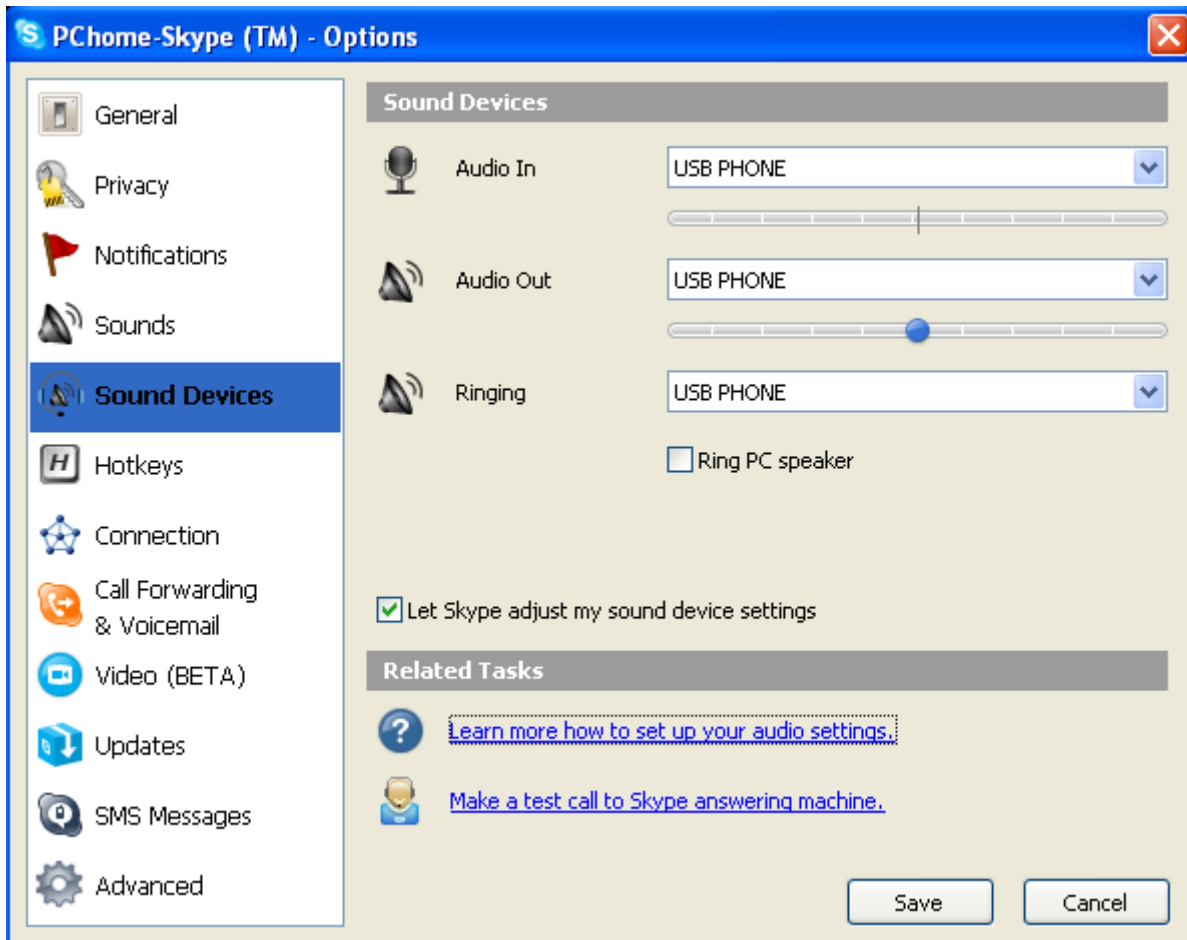
按一下  按鈕會結束通話，或是通話中斷後不要按下任何按鈕。如果在通話期間，您在 Skype 上，按下紅色「取消」按鈕，音道也會關閉。

當結束通話時，指示燈會熄滅。



設定聲音選項

使用者可至“Skype- 選項”對話方塊的“聲音裝置”索引標籤。當 U-2010 連線時，它將自動將組態的 USB PHONE 設定成 Skype Audio In/Out Device。如果 U-2010 未連接至個人電腦，個人電腦會自動將 Skype Audio In/Out Device 重新設定成組態的 Default Audio In/Out Device。





U-2010面板圖及功能說明



U-2010 按鈕介紹：

按鈕	功能	作用
	通話鍵	通話前：撥打 響聲：回話 通話：掛斷
	向上選擇及音量提高	通話前：向上選擇撥號清單或歷史 通話：音量提高
	向下選擇及音量降低	通話前：向下選擇撥號清單或歷史 通話：音量降低

個人電腦系統匣小圖示介紹：

小圖示	指示	說明
	連線	U-2000 連線
	斷線	U-2000 未連線或未偵測到