

U-2000 SKYPE 網路電話使用手冊

一般介紹.....	2
安裝 CD 驅動程式.....	3
使用 Skype.....	6
個人電腦系統匣小圖示.....	8
U-2000 SKYPE 電話介紹	9
開始使用.....	10
進行與個人電腦的通話.....	11
使用撥號小鍵盤 (SkypeOut).....	12
來電回話.....	13
結束通話.....	14
靜音及取消靜音通話.....	15
拒絕通話.....	16
設定聲音選項.....	17
U-2000 面板圖及功能說明	18

商標：

Skype 是在美國及/或其他國家的 **Skype Technologies S.A** 公司的註冊商標或商標。

Windows 在美國及/或其他國家的微軟公司的註冊商標或商標。

所有廠商名稱和商標是他們個別公司的財產。

一般介紹

Fashion-style U-2000 是為 SKYPE 技術而發展，可連接至桌上型電腦或筆記型電腦的 USB VoIP 手機。



功能：

- 接電話及對談
- 支援 Skype 及其他 VoIP 供應者。
- 易攜帶及簡易安裝
- 具連線及來電 LED 指示燈
- 具上下按鈕的快速撥打清單
- 熱鍵啟動 Skype 及控制 Skype 功能選單
- 撥打或掛斷 Skype 電話的通話鍵
- 提供音量控制調整鈕
- 提供靜音/取消靜音通話鈕
- 支援 Skype 語音郵件及會議通話
- 特別清楚的數位聲品質及迴音消除
- 高靈敏感及無方向性麥克風
- 高品質喇叭用於全範圍頻率響應
- 體積：110 毫米 (L) x 47 毫米 (W) x 17 毫米 (H)
- 重量：U-2000 機型為 35克

系統需求：

- Microsoft Windows 2000、XP 和 Vista
- 具 USB 和 USB 1.1 的個人電腦
- 128MB RAM/15MB 硬碟容量供 VoIP 驅動程式安裝使用
- 網際網路連接

包裝內容：

- U-2000 SKYPE 電話機
- 簡易使用手冊
- 安裝 CD 光碟 x 1：U-2000 驅動程式和使用手冊 (Softcopy)

安裝 CD 驅動程式

1. 安裝 Skype 軟體

如果 Skype 尚未安裝在您的電腦，請從 <http://www.skype.com/> 下載最新版本的軟體。

連按兩下您已下載的安裝檔案，然後遵循畫面提示完成安裝。

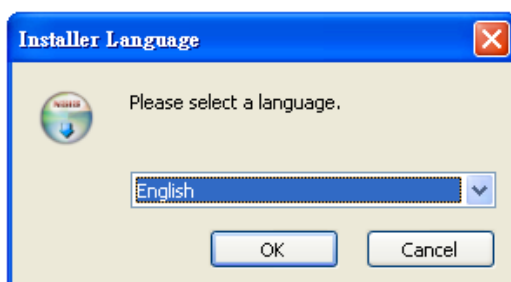
如果您有關於 Skype 安裝的任何問題，請參考 Skype 網站的問答集 (Q&A)。

2. 安裝 API 軟體

U-2000 SKYPE PHONE 是易用安裝程式的套裝軟體。啟動 **setup.exe** 及使用選項將程式安裝在您的系統。

安裝

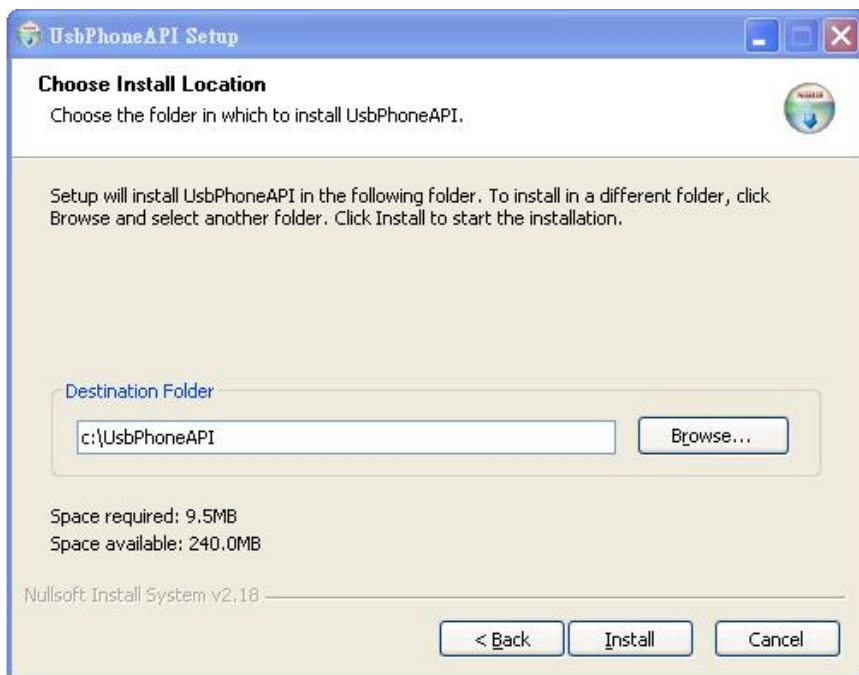
1. 將公用程式 CD (Utility CD) 安裝至您的 CD-ROM 光碟機。在桌面上，連按兩下「我的電腦」，然後選擇 CD-ROM 光碟機進行安裝。
2. 選擇語言，然後按下「確定」開始安裝。



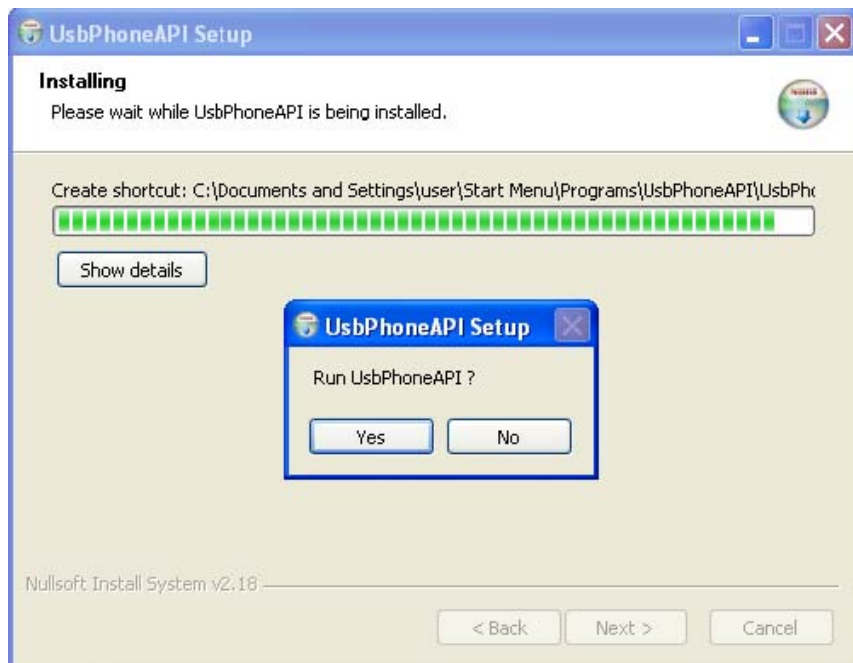
3. 開始安裝：按下「下一頁」開始安裝。



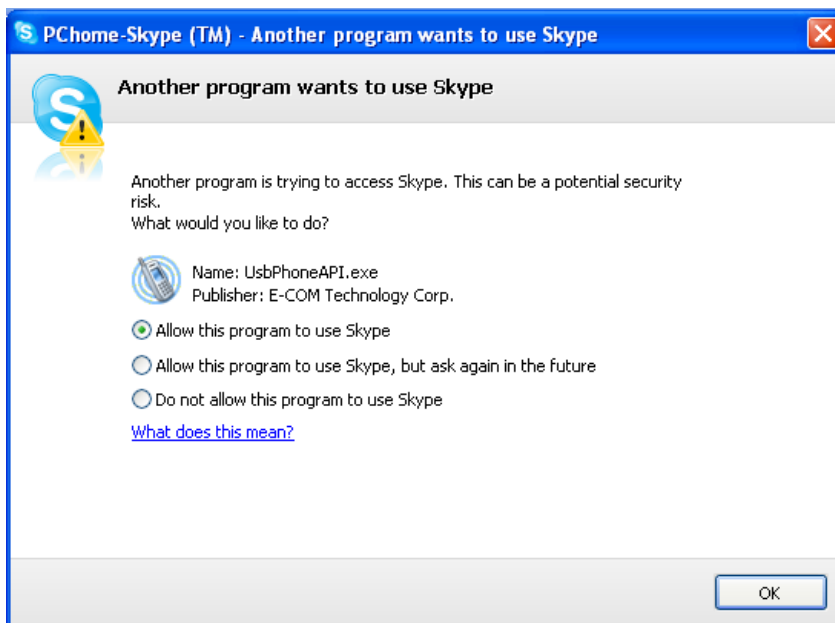
4. 選擇目的地資料夾：按下「瀏覽」或「命名目的地資料夾」，選擇您想要安裝的檔案。
按下「安裝」按鈕，進行安裝。



5. 當安裝完成，捷徑小圖示會立即建立。
您可立即執行 UsbPhoneAPI (U-2000 程式)。



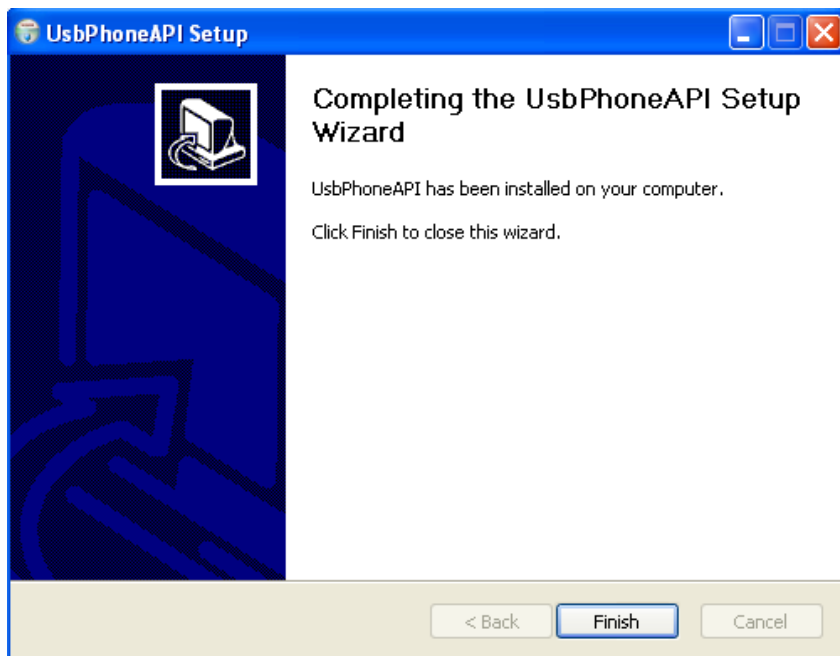
6. 選擇「允許此程式使用 Skype」選項，然後按下「確定」按鈕。



7. 當安裝完成後，允許連線中的 U-2000 執行 Skype 應用程式，Windows 系統匣中會出現連線小圖示。



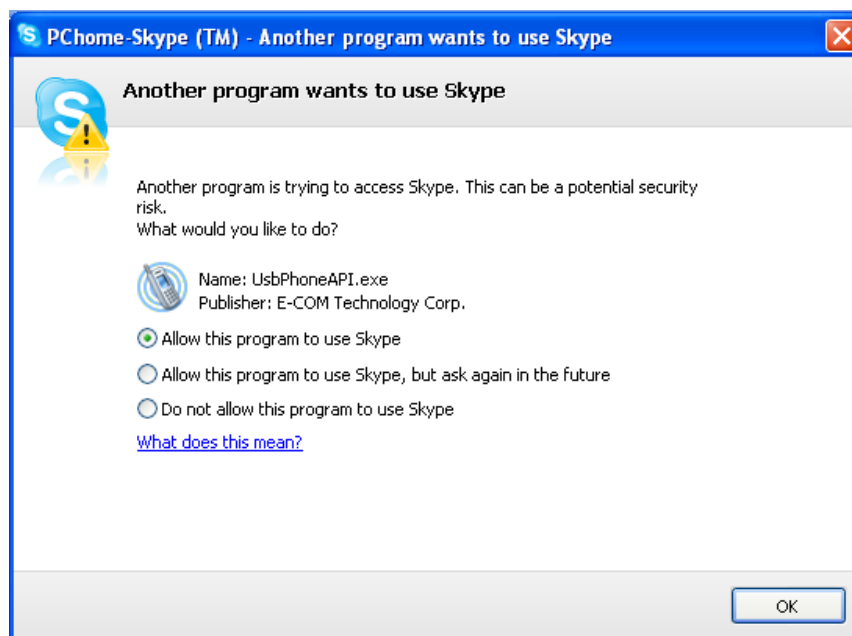
8. 安裝完成：按下「結束」來結束您的安裝。



使用 Skype



連按兩下 UsbPhoneAPI 捷徑，Skype 將會顯示是否允許 U-2000 使用 skype 的對話方塊。

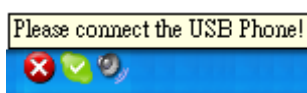


選擇「允許此程式使用 Skype」選項，然後按下「確定」按鈕。

當將 U2000 插入電腦 USB 埠時，您的電腦將會搜尋 USB 聲音裝置。在電腦執行 UsbPhoneAPI.exe 程式後，U-2000 將自動連接至 Skype，並開始透過 U-2000 來使用 Skype。



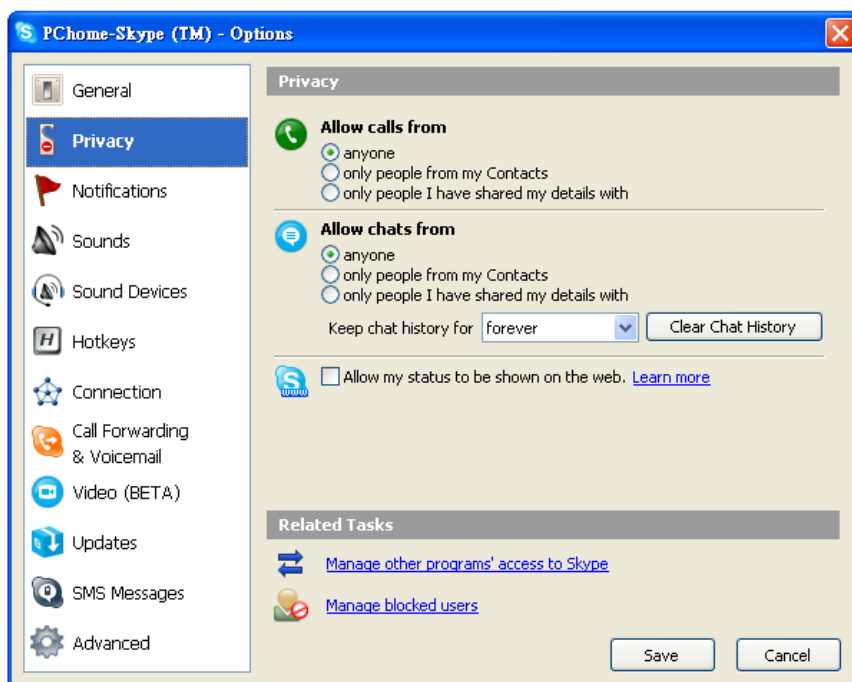
: U-2000 連線



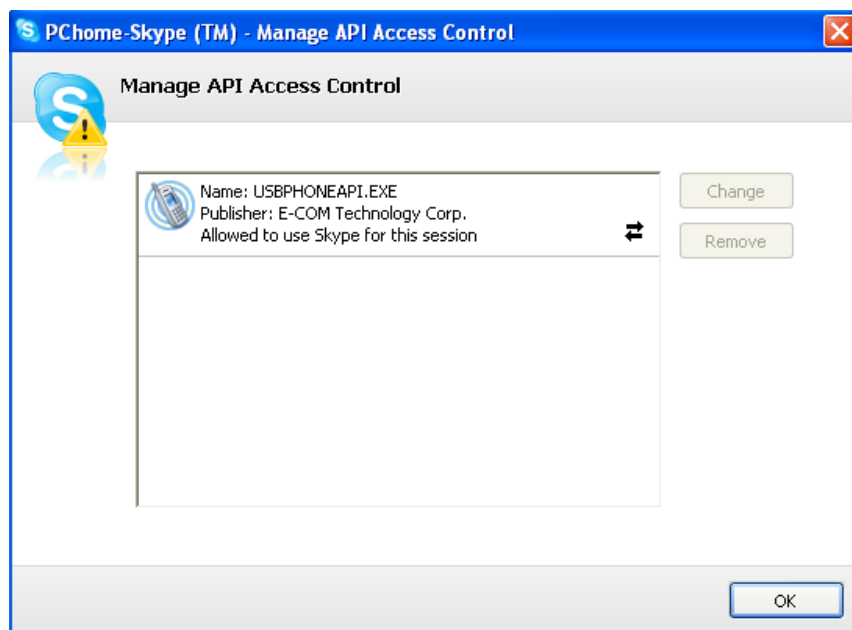
: U-2000 斷線

如果 U-2000 未連結至個人電腦，斷線小圖示會出現在 Windows 的系統匣…。如果 U-2000 連接至個人電腦，連線小圖示會再次出現。

如果您已選擇「不允許此程式使用 Skype」選項，U-2000 將通知您被拒絕存取。若要變更在 Skype 中的設定，開啓「工具」功能選單及選擇「選項」。



在“選項”對話方塊中，選擇「個人」設定，並按一下「管理其他程式」來使用 Skype 連結。



在“管理 API 存取控制”對話方塊中，從清單選擇「USBPHONEAPI.EXE」，並按下「改變」按鈕。


選擇「允許此程式使用 Skype」選項，然後按下「確定」按鈕。再次按下「確定」按鈕，消除先前的對話方塊，然後按下「儲存」按鈕，儲存您的新設定。

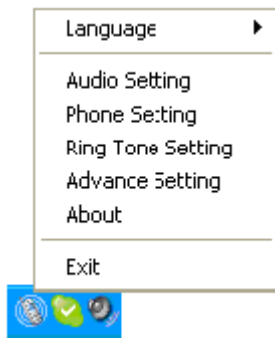
個人電腦系統匣小圖示

當 U-2000 第一次執行時，您需要啓動 " UsbPhoneAPI.exe" 。

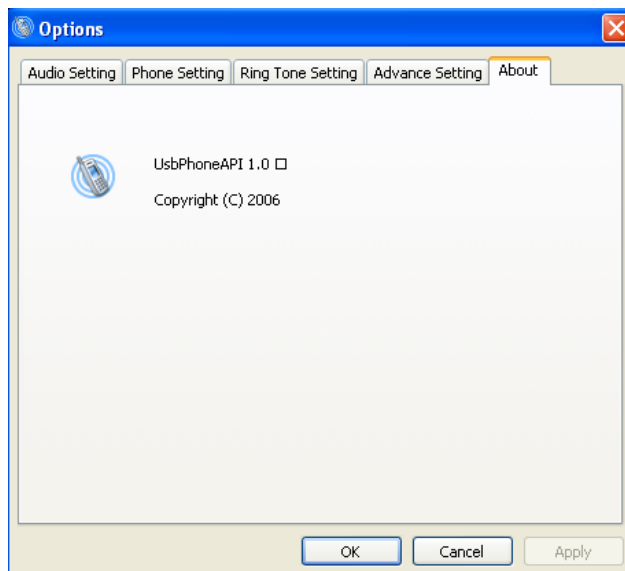
個人電腦系統匣小圖示介紹：

小圖示	指示	說明
	連線	U-2000 連線
	斷線	U-2000 未連線或未偵測到

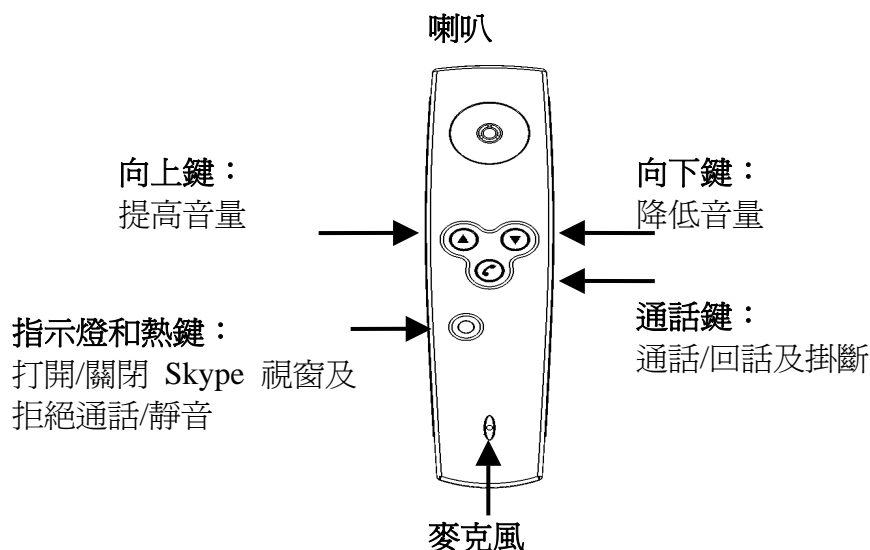
當 U-2000 正在運作時，在工具列的  小圖示上，按一下右按鈕可看到應用程式的語言設定與驅動程式版本。



此選項提供「聲音設定」、「電話設定」、「鈴聲設定」、「進階設定」和「關於」。



U-2000 SKYPE 電話介紹



U-2000 指示燈介紹：

指示燈	指示	說明
⊙	LED 指示燈	<ul style="list-style-type: none"> ○ 無：待機 ● 閃爍：鈴響及靜音 ● 持續顯示：通話中

U-2000 按鈕介紹：

按鈕	功能	作用
⊙	熱鍵	通話前：啓動 Skype 及選擇主功能選單 響聲：拒絕通話 通話：麥克風靜音 來電：關閉 Skype 功能選單
☎	通話鍵	通話前：撥打 響聲：接起 通話：掛斷
▲	向上選擇及音量提高	通話前：向上選擇撥號清單或歷史 通話：音量提高
▼	向下選擇及音量降低	通話前：向下選擇撥號清單或歷史 通話：音量降低

⊙ 按鈕是熱鍵：

熱鍵是用來啓動及選擇主功能選單。當U-2000 待機然後響起時，熱鍵可用來拒絕通話。當通話時，熱鍵可用來開啓或關閉靜音。將熱鍵按住 2 秒鐘，可關閉 Skype。

☎ 按鈕是通話鍵：

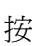
通話鍵是用來啓動 Skype 視窗及接聽來電或掛斷目前通話。如果已選取撥號清單或歷史記錄，按下此按鈕即可撥打。


▲ / ▼ 按鈕是選擇鍵：

當啓動 Skype 及用來改變目前通話的喇叭音量時，此選擇鍵可用來選擇撥號清單或歷史記錄。



開始使用

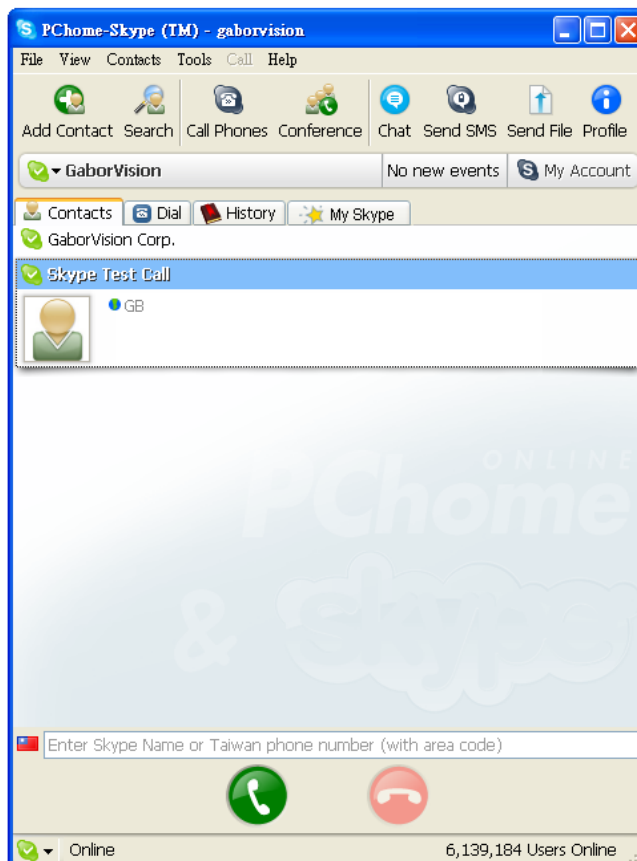


當 U-2000 待機時，使用熱鍵 ( 按鈕) 來啟動 Skype 及選擇主功選單。視窗將循環從「聯絡」→「撥號」→「歷史記錄」→「我的 Skype」→「聯絡」。

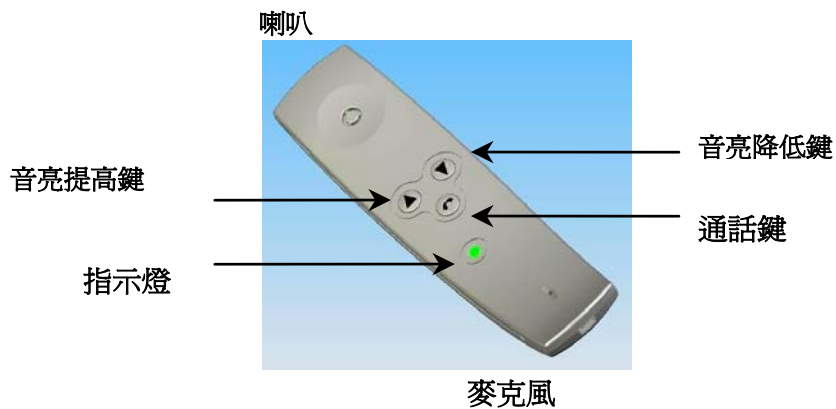
使用通話鍵 ( 按鈕)，啟動 Skype 視窗的聯絡。

按住熱鍵 ( 按鈕) 2 秒鐘，可關閉 Skype 視窗。

使用選擇鍵 ( /  上 / 下按鈕)，選擇在 Skype 上的聯絡或歷史記錄。



進行與個人電腦的通話

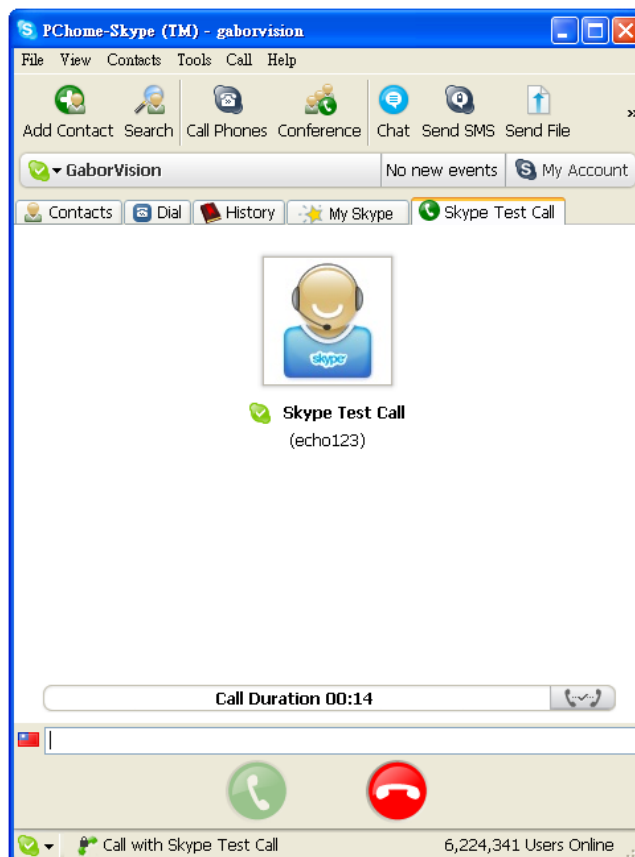


在 Skype 視窗的接觸上，按下**通話鍵**（ 按鈕）進行通話。

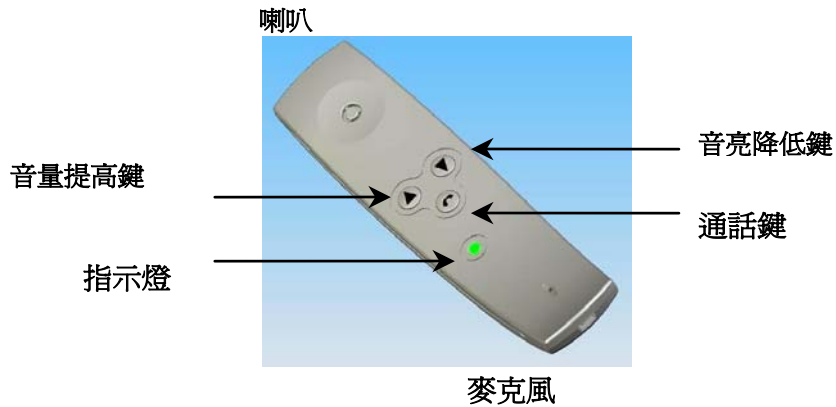
聲音會自動傳送至您的 U-2000。


在目前通話中，按下 **▲** 按鈕可調整 U-2000 喇叭高音量；或按下 **▼** 按鈕降低音量。

指示燈在響起時會閃爍，在說話中會持續顯示。



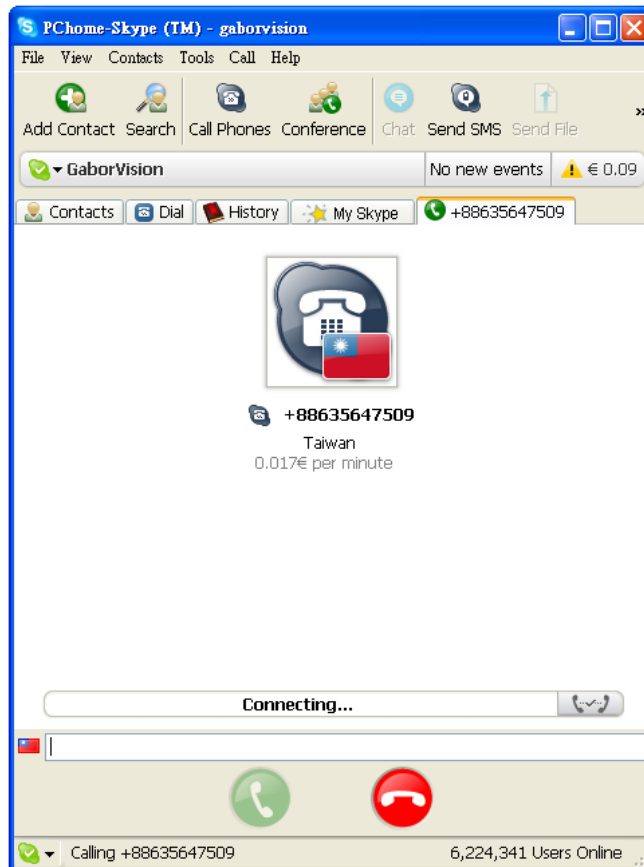
使用撥號小鍵盤 (SkypeOut)



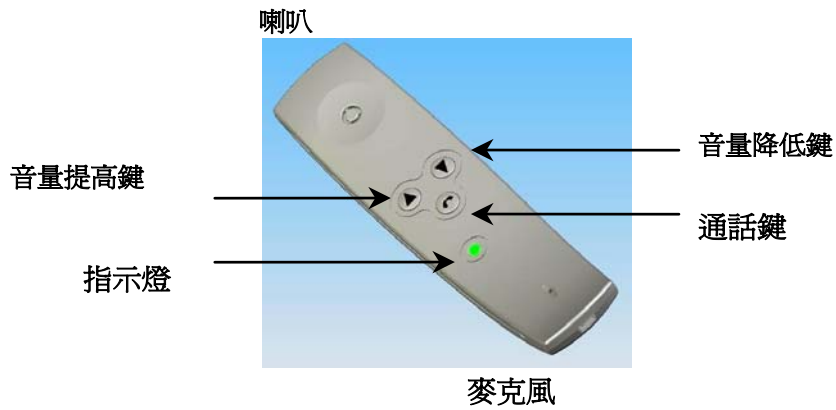
使用者使用滑鼠或鍵盤輸入電話號碼。而且，在 Skype 上，按下**通話鍵**（ 按鈕）或按下綠色「通話」按鈕進行 SkypeOut 通話。

聲音會自動傳送給您的 U-2000。


在目前通話中，按下 ▲ 按鈕可調整 U-2000 喇叭高音量；或按下 ▼ 按鈕降低音量。

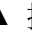
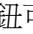


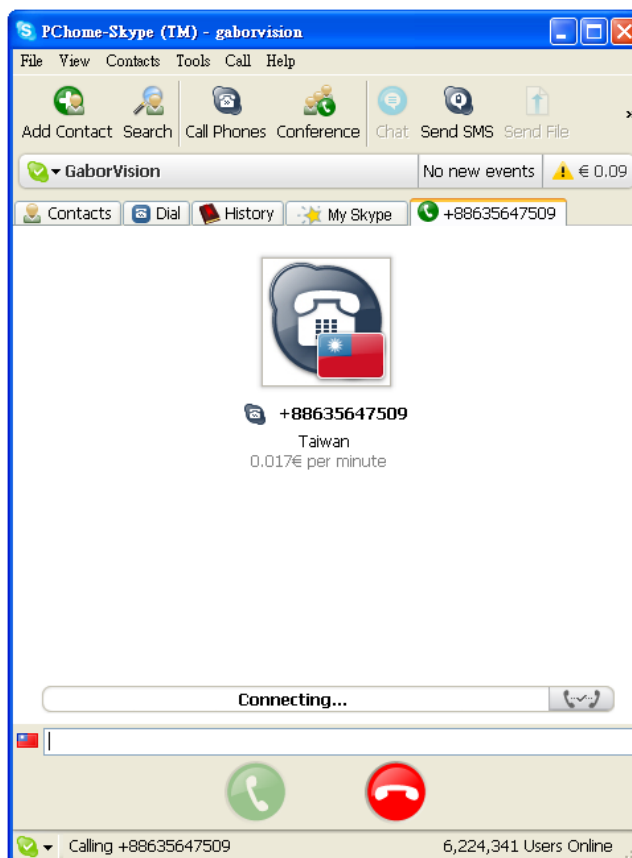
來電回話



當來電時，您會聽到嗶聲，且指示燈會閃爍。(當 U-2000 待機時，指示燈會熄滅。)


按下  按鈕，回應來電。

按下  按鈕可調整 U-2000 喇叭高音量；或按下  按鈕降低音量。

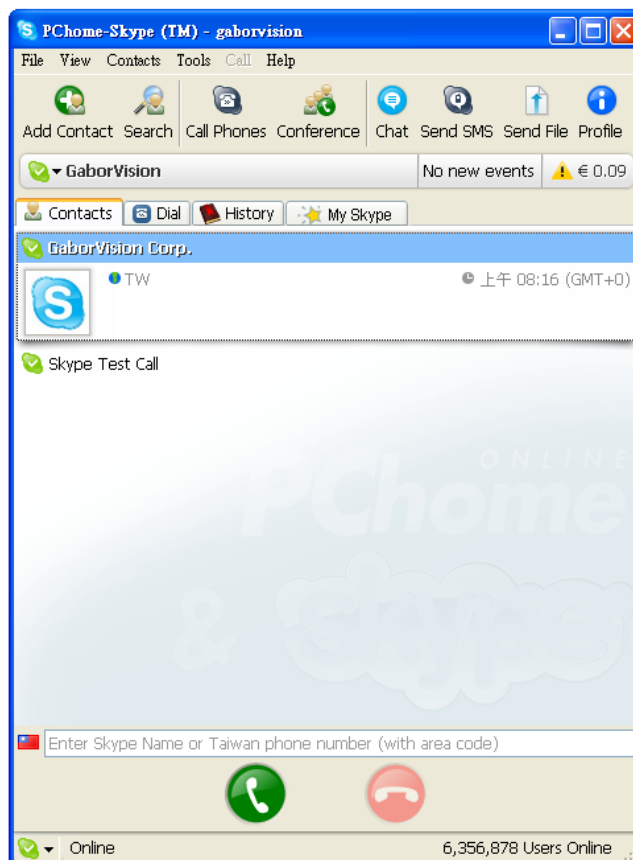


結束通話

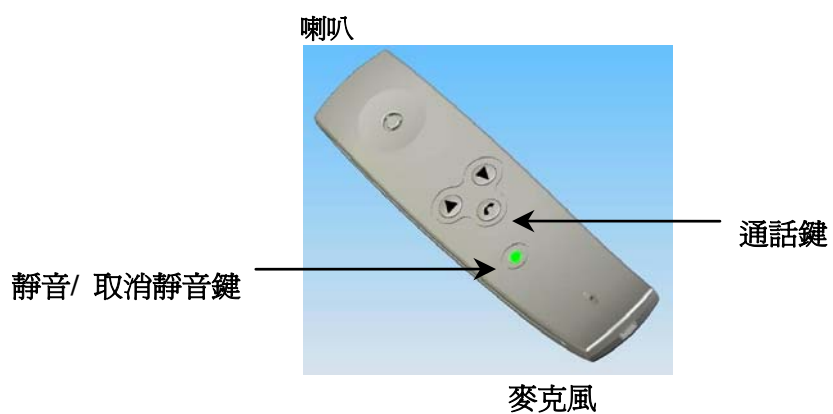



按一下  按鈕結束通話或是通話中斷後不要按任何按鈕。如果在通話期間，您在 Skype 上，按下紅色「取消」按鈕，音道也會關閉。

當結束通話時，指示燈會熄滅。

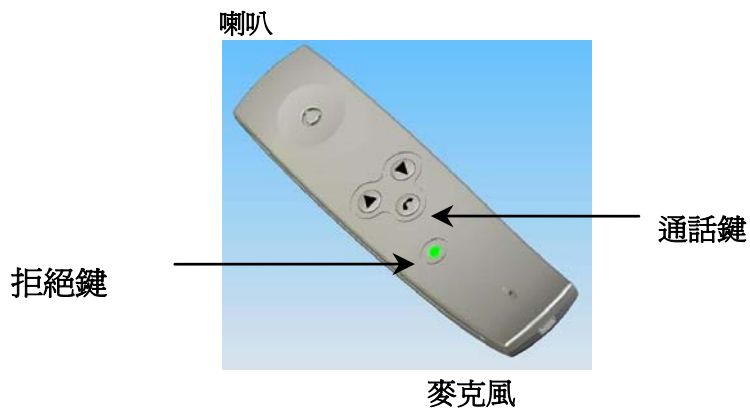


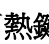
靜音及取消靜音通話

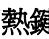


通話期間，按下**熱鍵**（ 按鈕），通話會保持靜音，且指示燈會閃爍。再次按下此鈕時，將會取消靜音，且指示燈會亮起。

拒絕通話



當來電通話時，您會聽到嗶聲且指示燈會閃爍。(當 U-2000 在待機時，指示燈會熄滅。)
在來電響聲期間 (指示燈正在閃爍)，如果按下**熱鍵** ( 按鈕)，通話會被拒絕。(指示燈會熄滅。)

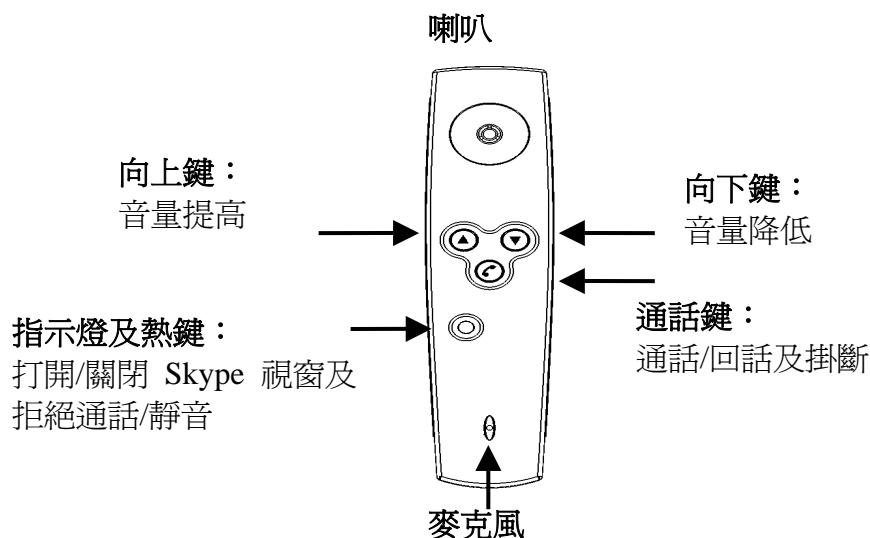
當來電通話時，按下**熱鍵** ( 按鈕) 可拒絕通話，而撥打者的 Skype 上則會顯示忙碌訊息。

設定聲音選項

使用者可至“Skype- 選項”對話方塊的“聲音裝置”索引標籤。當 U-2000 連線時，它將自動將組態 USB PHONE 設成 Skype Audio In/Out Device。如果 U-2000 未連接至個人電腦，個人電腦會自動將 Skype Audio In/Out Device 重新設定成組態的 Default Audio In/Out Device。



U-2000 面板圖及功能說明



對 U-2000 指示燈的介紹：

指示燈	指示	說明
	LED 指示燈	<ul style="list-style-type: none"> 無 : 待機 閃爍 : 響聲及靜音 持續顯示 : 說話中

U-2000 按鈕介紹：

按鈕	功能	作用
	熱鍵	通話前：啓動 Skype 及選擇主功能選單 響聲：拒絕通話 通話：麥克風靜音 來電：關閉 Skype 功能選單
	通話鍵	通話前：撥打 響聲：回話 通話：掛斷
	向上選擇及音量提高	通話前：向上選擇撥號清單或歷史 通話：音量提高
	向下選擇及音量降低	通話前：向下選擇撥號清單或歷史 通話：音量降低

個人電腦系統匣小圖示介紹：

小圖示	指示	說明
	連線	U-2000 連線
	斷線	U-2000 未連線或未偵測到