

K-3000SN USB

使用手冊



目錄

| | |
|------------------------------|----|
| 1 產品介紹 | |
| 1.1 功能特色 | 2 |
| 1.2 包裝內容 | 2 |
| 1.3 硬體與按鍵功能 | 3 |
| 2 安裝 | |
| 2.1 硬體安裝 | 4 |
| 2.2 安裝 Skype 軟體 | 4 |
| 2.3 安裝 API 軟體 | 4 |
| 2.4 設定音訊及音效裝置 | 7 |
| 3 功能說明 | |
| 3.1 基本操作與設定 | 8 |
| 3.2 撥打給 Skype 使用者 | 8 |
| 3.3 撥打一般電話 (Skype Out) | 8 |
| 3.4 接聽電話 | 8 |
| 3.5 調整音量 | 8 |
| 4 API 程式說明 | |
| 4.1 Language (語言選擇) | 8 |
| 4.2 Audio Setting (聲音設定) | 9 |
| 4.3 Phone Setting (電話設定) | 9 |
| 4.4 Ring Tone Setting (鈴聲設定) | 9 |
| 4.5 Advance Setting (進階設定) | 9 |
| 4.6 About (關於) | 9 |
| 4.7 Exit (離開) | 9 |
| 5 其它網路即時通訊軟體設定 | |
| 5.1 MSN Messenger | 9 |
| 5.2 Yahoo 即時通 | 10 |
| 6 常見問題 | 10 |
| 7 規格 | 11 |

1. 產品介紹

UsbPhone 是一支專為 Skype 軟體設計的 USB 電話。Skype 中的各式功能都可透過 UsbPhone 上的按鍵操作，如撥號、選擇聯絡人等。除了 Skype，UsbPhone 也適用於 MSN Messenger 與 Yahoo 即時通。此外，藉由迴音消除技術，UsbPhone 大幅提高通訊時的語音品質。

有了 UsbPhone，使用 Skype 就如同使用一般電話一樣輕鬆簡單。您只需要安裝所附的 API 軟體，並且安裝過程非常簡單容易。

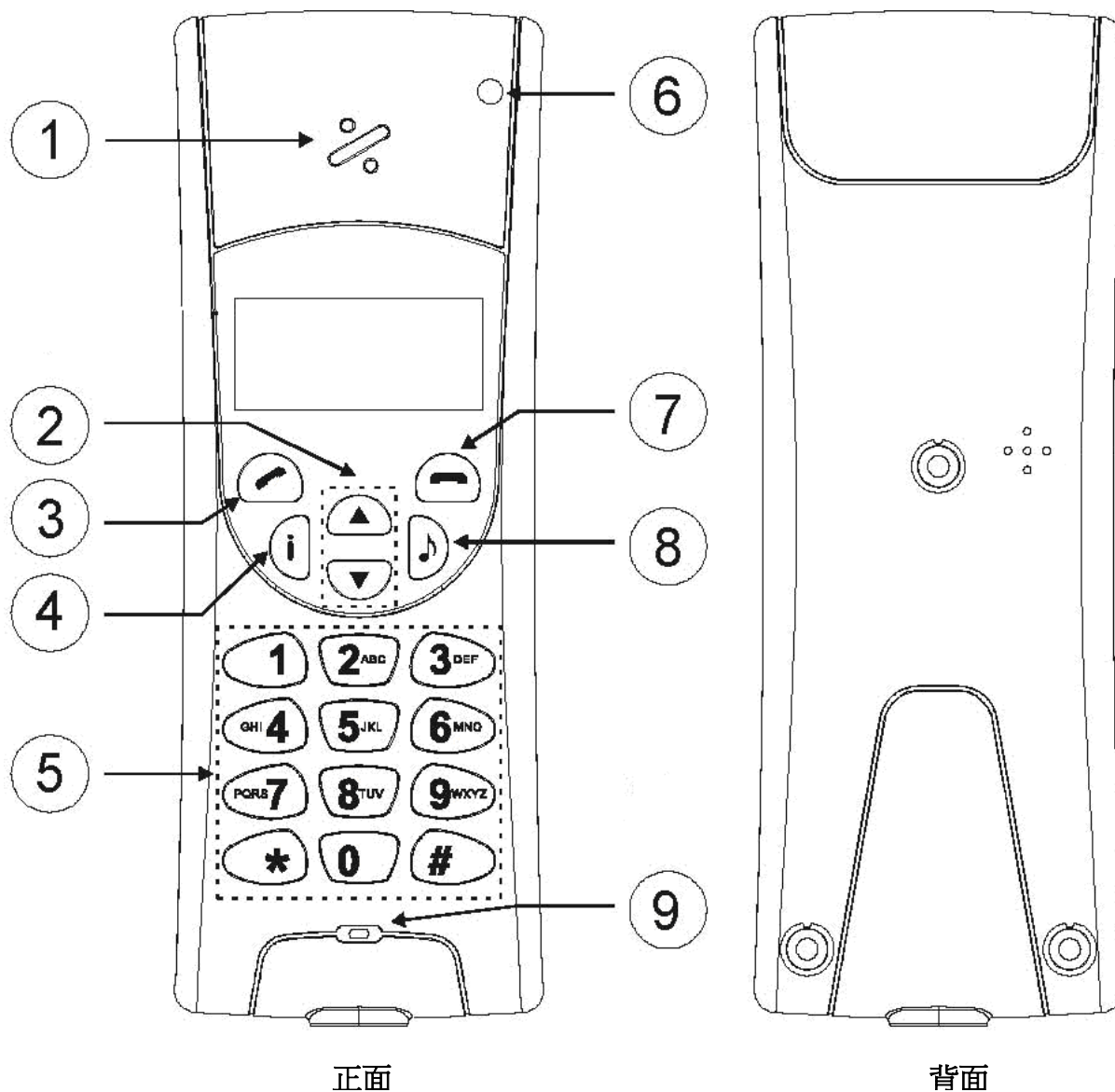
1.1 功能特色

- ✦ 符合 USB 2.1 標準規範
- ✦ 相容於 VoIP (Voice over Internet Protocol) 軟體，如 Skype、MSN Messenger 與 Yahoo 即時通
- ✦ 容易使用的電話會議功能
- ✦ 內建的快速鍵功能，讓您使用 Skype 時，就像是使用一般電話一樣簡單
- ✦ Skype 快速鍵：上、下、0 ~ 9、*、#、撥號、掛斷、保留、資訊
- ✦ 內建喇叭與麥克風
- ✦ 迴音消除技術提升語音通話品質
- ✦ 時尚外觀與人性化設計
- ✦ 17 種電話鈴聲

1.2 包裝內容

- ✦ UsbPhone 電話 x 1
- ✦ 安裝光碟 x 1 (API 軟體和使用手冊)
- ✦ 快速指南 x 1

1.3 硬體與按鍵功能



| | | |
|---|----------------|----------------------------------------------|
| 1 | 喇叭 | 喇叭 |
| 2 | 上下按鍵 | 按上或下選擇 |
| 3 | 撥號 | 撥打或接聽電話 |
| 4 | Skype Table 按鍵 | 選擇 skype table 中的聯絡人、通話記錄、電話號碼與 skypefind 功能 |
| 5 | 數字按鍵 | Skype 功能快速鍵 |
| 6 | LED | 來電時閃爍 |
| 7 | 掛斷 | 掛斷電話或刪除已撥電話號碼 |
| 8 | 靜音 | Skype 靜音快速鍵 |
| 9 | 麥克風 | 麥克風 |

2 安裝

2.1 硬體安裝 (API)

請將 UsbPhone 連接至您電腦上的 USB 埠。電腦將會自動找到一個 **USB 音訊裝置**，並自動安裝 API (驅動程式)。接著，LCD 上會顯示出時間與您的使用者名稱。

2.2 安裝 Skype 軟體

如果您的電腦尚未安裝 Skype。請至 <http://www.skype.com> 下載最新版本的 Skype。下載完畢後，雙擊安裝檔並依照指示完成安裝程序。

如果您在安裝過程中遭遇到任何問題，請參閱 Skype 網站上的常見問題。

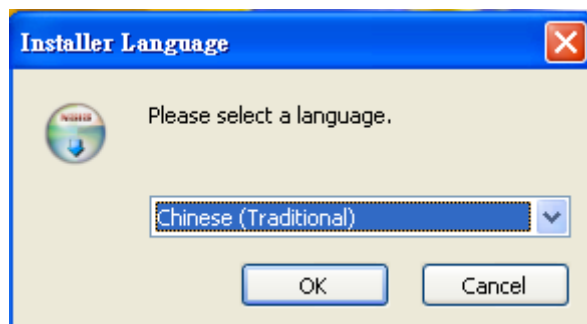
2.3 安裝 API 軟體

1. 安裝 API 軟體。請將安裝光碟放入電腦的光碟機中。點擊 **INSTALL USB PHONE DRIVE**



USBPhone 開始安裝。

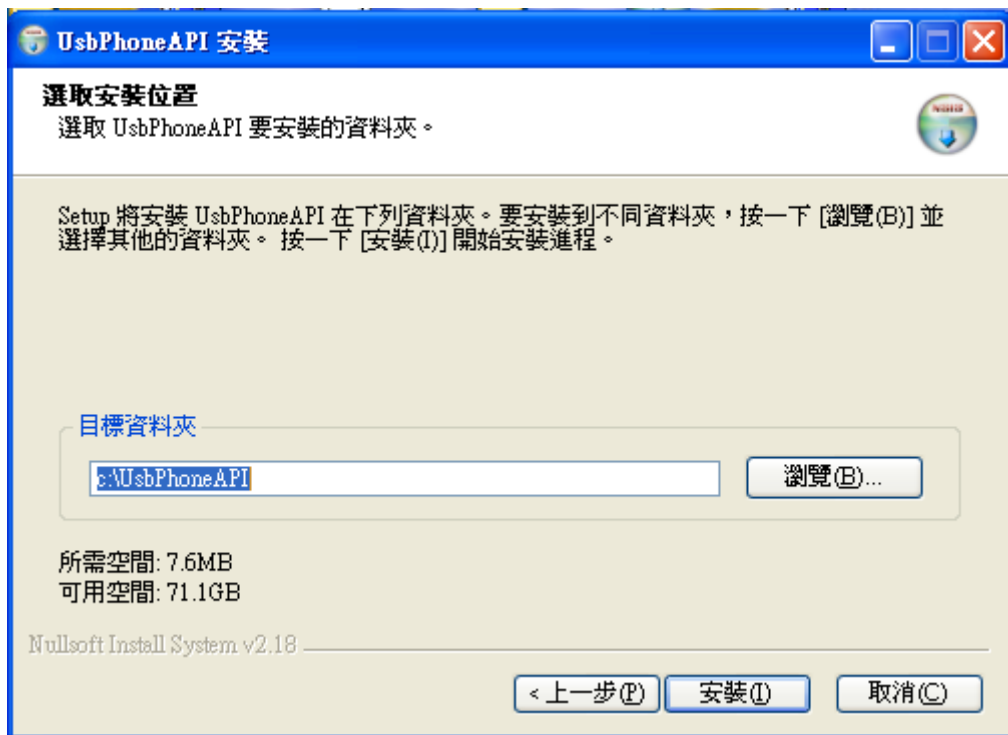
2. 選擇你要的語言，接著點擊 ok。



3. 準備開始安裝 UsbPhoneAPI，請點擊 下一步。

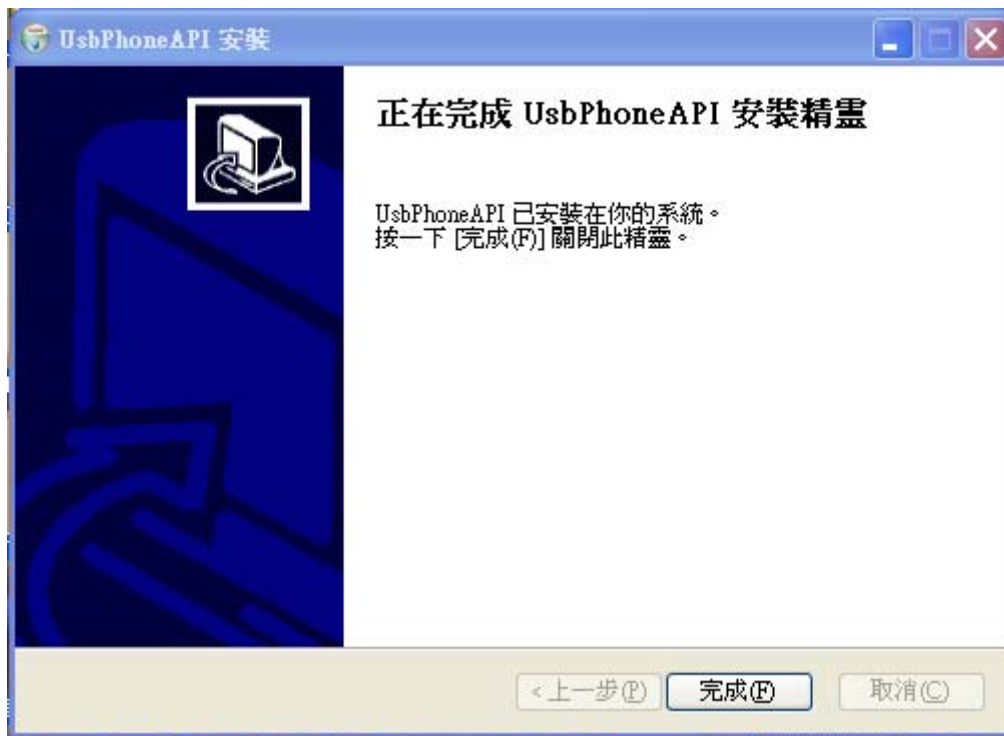


4. 點擊 **安裝** 開始安裝或是點擊 **瀏覽** 更改安裝資料夾位置。





5. 點擊 **完成** 完成安裝過程。

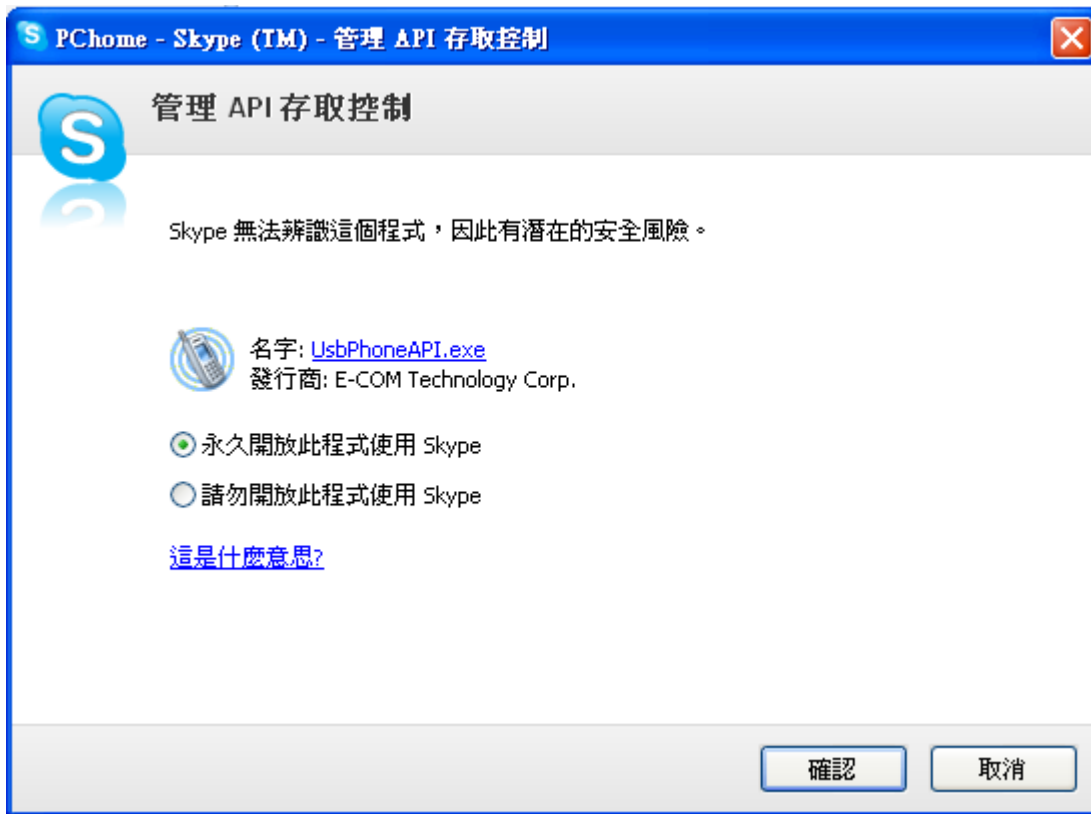


6. 點擊桌面上的 UsbPhone 圖示 UsbPhon... 啓動 API 軟體。

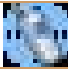


注意：

若您不小心選擇“請勿開放此程式使用 SKYPE”這個選項。請開啓 Skype 程式並依照以下步驟：(點擊) 功能→選項→隱私→管理其它程式使用 Skype 的權限，選擇“UsbPhoneAPI.EXE”，點擊“變

更”。接著重新選擇正確的選項以便讓程式可以使用 Skype。

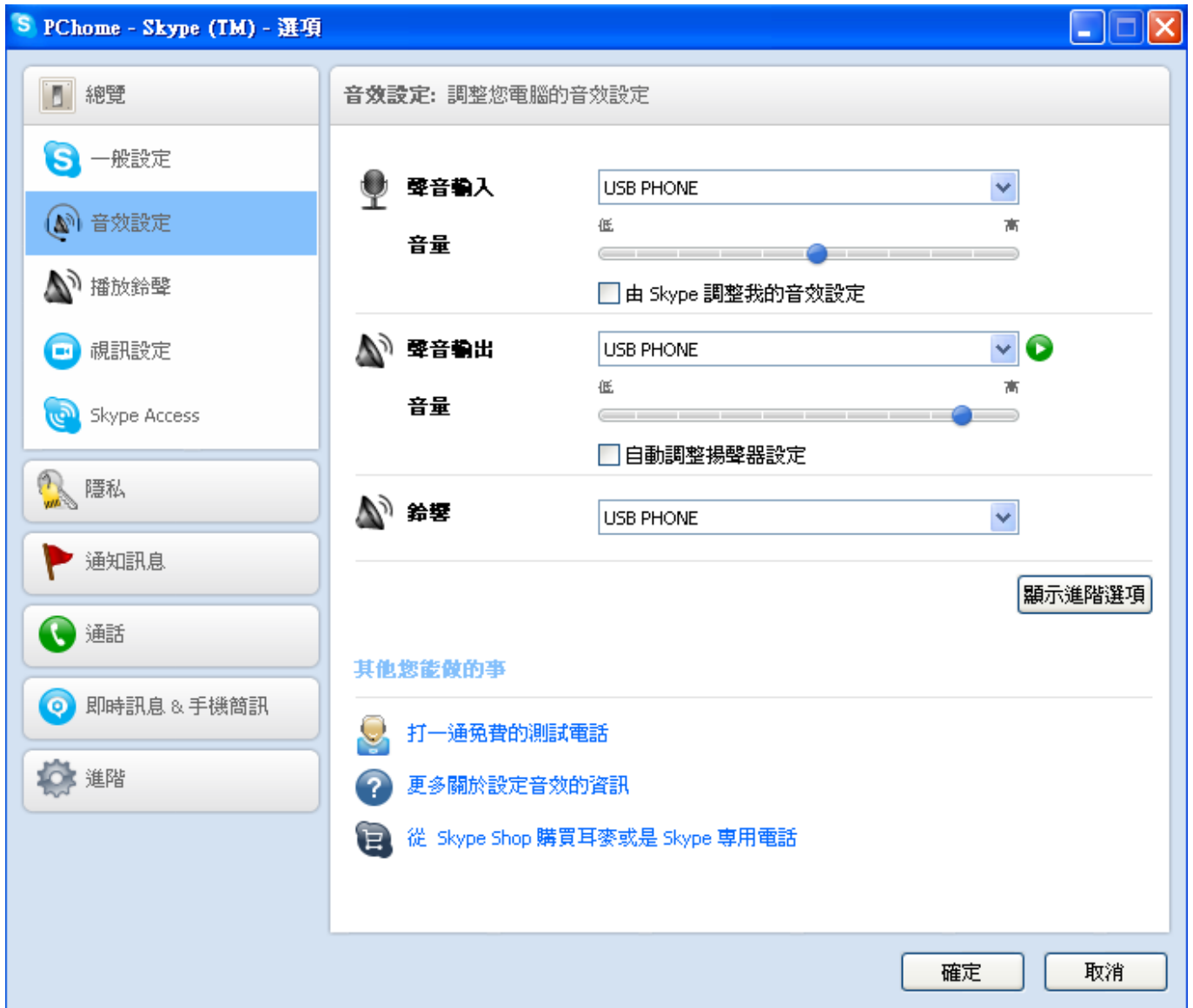


7. 當您完成安裝 UsbPhoneAPI 後，紅色的電話圖示將會顯示在系統列中。每一種圖示狀態代表不同的意義：

| | |
|-------------------------------------------------------------------------------------|------------------------|
|  | UsbPhone 正常運作。 |
|  | UsbPhone 無法與您的電腦通訊。 |
|  | UsbPhone 無法與 Skype 通訊。 |


2.4 設定音訊及音效裝置

開啓您的 Skype 軟體。點擊 **功能→選項→音效裝置**。在“聲音輸入”與“聲音輸出”中選擇 **USB PHONE**，接著點擊 **確定**。



3 功能說明



3.1 基本操作與設定

在初始模式中，按**任意鍵**可進入 Skype 的 table 模式。若要離開可按**掛斷鍵** ()。

按上、下**按鍵**(參考 1.3)可選擇 Skype table。按**任意鍵**進入 table。要離開可按**掛斷鍵**()。


| | | |
|------|-----------------------|---------------------|
| 歷史記錄 | 查詢已接來電、已撥來電、未接來電與語音留言 | |
| 設定 | 音量設定 | 喇叭音量調整 |
| | 會議 | 按下可進入通訊錄並選擇您要撥打的姓名 |
| | 餘額 | 查詢 SkypeOut 可用的信用點數 |


3.2 撥打給 Skype 使用者

按上、下按鍵（參考 1.3）瀏覽聯絡人清單。按下撥號鍵（)即可透過 Skype 撥打給所選擇之聯絡人。若您要掛斷電話，只要按下掛斷鍵（）。

3.3 撥打一般電話（Skype Out）

使用此功能前，請先確認您已購買 *SkypeOut* 服務。若需要關於 *SkypeOut* 的更多資訊，請參閱該公司網站 <http://www.skype.com>。

使用 UsbPhone 上的按鍵輸入電話號碼，接著按下撥號鍵（)撥打電話。


範例：撥打至台灣台北，輸入 00886286981078 後按下撥號鍵（）。

00886 2 86981078

國碼 區碼 電話號碼

注意：不論撥打任何電話號碼，都需加上“00”+“國碼”+“區碼”+“電話號碼”。

3.4 接聽電話

當有來電時，UsbPhoneAPI 同時會響起鈴聲。此時你只需要按下撥號鍵（)即可接聽電話。

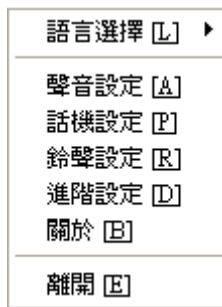
3.5 調整音量

按上、下按鍵調整音量大小。

4 API 程式說明



使用滑鼠右鍵點擊桌面上的 UsbPhone 圖示 UsbPhon...。螢幕將顯示一個包含三個選項的清單，如下圖所示。



4.1 Language（語言選擇）：

您可以選擇操作 API 時所使用語言

4.2 Audio Setting（聲音設定）：

Audio Out/In 之 USB 電話音量設定

Audio Out 與 In 之系統預設音效裝置

4.3 Phone Setting（話機設定）：

按鍵音：開啓或關閉按鍵音效

4.4 Ring Tone Setting (鈴聲設定):

一共有 17 種鈴聲 (ring0.wav-ring16.wav) 可讓您選擇使用

4.5 Advance Setting (進階設定):

選擇操作語言

設定是否要在啓動 Windows 後，自動執行 API

4.6 About (關於):

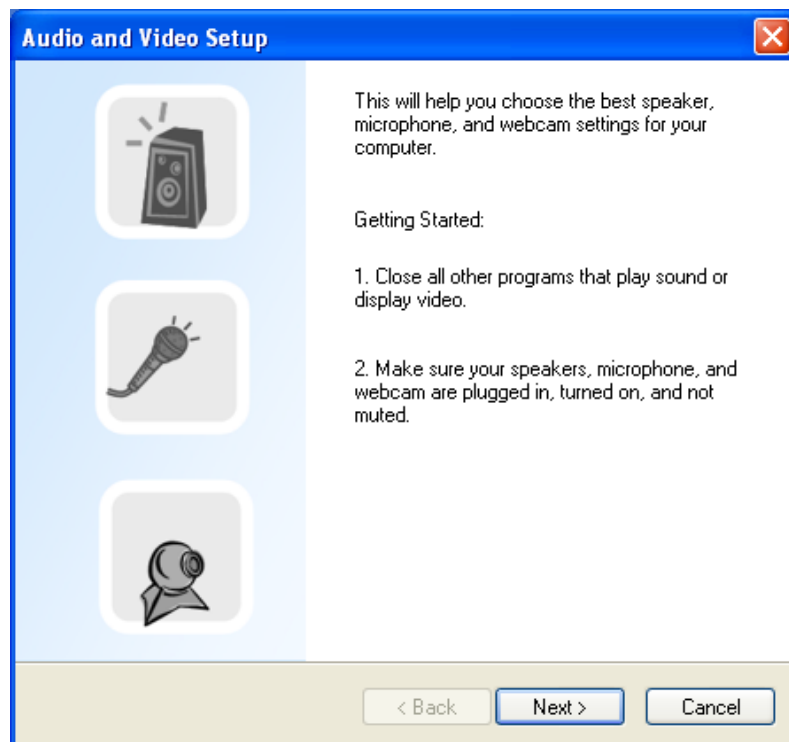
顯示 UsbPhoneAPI 的相關資訊

4.7 Exit (離開): 結束設定模式。

5 其它網路即時通訊軟體設定

5.1 MSN Messenger

開啓您的 MSM Messenger。點擊工具→音效及視訊設定...。依照安裝精靈步驟，音訊裝置選擇 **USB AUDIO DEVICE** 並執行測試。



5.2 Yahoo 即時通

開啓您的 Yahoo 即時通。點擊互動→通話設定精靈...。依照安裝精靈步驟，音訊裝置選擇 **USB AUDIO DEVICE** 並執行測試。



6 常見問題

Q1. 雖然 Skype 可正常運作。但當我在使用 UsbPhone 時，按下電話按鍵卻沒有任何反應。

A1. 請確認 API 程式可以使用您的 Skype。請參閱 2.3 安裝 API 軟體。

Q2. 當使用 MSN、Yahoo 即時通或是 Skype 時。聲音並非由 K-3200SN 播放，而是由 PC 的音效卡所播放。

A2. 請確認您軟體中的音效裝置是否設置為 UsbPhone。請參閱 3.5 調整音量以及 2.4 設定音訊及音效裝置。

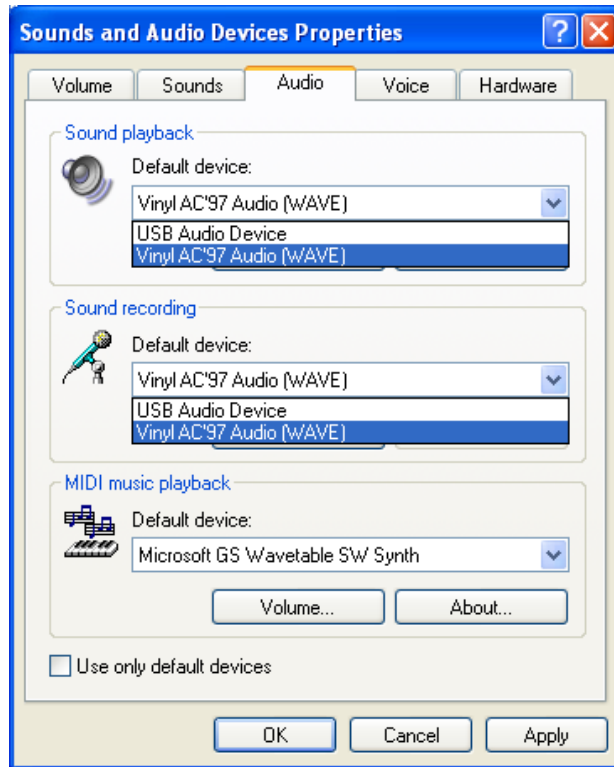
若使用 MSN Messenger，請參閱 5.1 MSN Messenger 設定。

若使用 Yahoo 即時通，請參閱 5.2 Yahoo 即時通設定。

若使用 Skype，請參閱 2.3 安裝 API 軟體。

Q3. 播放音樂時，電腦喇叭沒有聲音？

A3. 請選擇控制台→聲音及音訊裝置。將音效播放 (Sound playback) 與音效錄音 (Sound Recording) 的預設裝置設為 PC 中的音效卡，如下圖所示：



7 Specification

| | |
|---------|-----------------------------------|
| 作業系統需求 | Windows 2000 / XP/ Vista/Window 7 |
| 介面 | USB 1.1 |
| 音訊頻率 | 100 Hz 至 15KHz |
| 訊號/雜訊衰減 | 90 dB |
| 消耗電流 | 90mA |
| 電源需求 | 0.45 瓦 |
| 操作溫度 | 0°C 至 40°C |
| 儲存溫度 | -10°C 至 60°C |
| 操作濕度 | < 90% |
| 儲存濕度 | < 95% |
| 尺寸 | 120mm(長) x 50mm(寬) x 18mm(高) |
| 重量 | 63.5g (不包含連接線) |